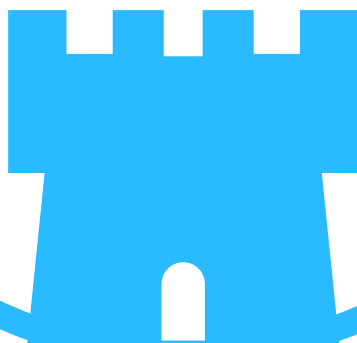


LE PUY SAINTE REPARADE

**METTRE NOTRE
PATRIMOINE EN
VALEUR**



**PROPOSITIONS DES ÉLUS
D'OPPOSITION**

ENSEMBLE POUR LE PUY



SOMMAIRE

Le patrimoine de notre village

**Commune du Puy Sainte Réparate /
septembre 24.**



03

METTRE EN AVANT LE PATRIMOINE DANS NOTRE VILLE

Entretien le patrimoine de
notre ville en le considérant
,comme une richesse.

04

PATRIMOINE : DÉMARCHE GLOBALE

Des choix forts pour une
harmonie de ville.

05

MATÉRIAUX & MOBILIER

Le patrimoine se met en
valeur aussi avec des choix
d'aménagements,
notamment en conservant
une harmonie et un style.

07

QUIHO & CHAPELLE

Le site de la Quiho et de la
chapelle sont les véritables
moteurs de notre
patrimoine architectural.

09

PATRIMOINE ÉCOLOGIQUE

Les espaces naturels sont
les bijoux de notre ville.

11

CHEMINS DU PATRIMOINE

Faire vivre notre
patrimoine à travers des
chemins adaptés pour
tous.

LE PATRIMOINE DANS NOTRE VILLE

Il est crucial de mettre en lumière notre patrimoine municipal, de le rendre visible et de susciter l'intérêt du public. Sensibiliser les habitants à l'importance de leur patrimoine, leur faire prendre conscience de cette richesse, pour qu'ils soient plus enclins à le préserver, c'est tout le sens du mot patrimoine. Pour mieux conserver ce qui nous a été légué.

Le Puy-Sainte-Réparate possède un potentiel patrimonial inestimable, notamment grâce à sa situation aux portes du Luberon, du pays d'Aix et de la Durance. Notre commune est à proximité d'un des plus grands sites d'art contemporain en extérieur du monde. Notre église par exemple, abrite un magnifique retable du XVIIème siècle, considéré comme l'un des plus beaux de Provence. Nous devons faire connaître ce patrimoine.

Le patrimoine culturel, naturel et historique de la commune, bien que marqué par des décennies d'abandon, doit être exploité et mis en valeur de manière stratégique, il peut devenir un avantage économique, En valorisant ces atouts, nous offrirons à notre village des opportunités de développement et de prospérité.

Lorsque les habitants seront fiers de leur commune, se réapproprient leur histoire et qu'ils deviendront les acteurs de la promotion du patrimoine, alors le tissu social sera renforcé. Pour créer un sentiment d'appartenance fort, la Maison du Tourisme doit jouer un rôle central, en devenant un lieu de convergence.

Il est également fondamental de s'appuyer sur la compétence des associations locales, sur leur savoir-faire et leurs habitudes. Un projet cohérent et global, rassemblant tous les acteurs locaux, dans le respect de leur autonomie, piloté par un professionnel (personnel qualifié dans le tourisme), pourrait coordonner ces efforts.

En mettant en avant les atouts patrimoniaux de notre commune, nous permettrons une fréquentation accrue qui dynamisera l'économie locale, profitant ainsi aux commerces, restaurants et hébergements. Cette affluence créera des emplois et renforcera le tissu social.

CETTE DÉMARCHE PARTICIPATIVE RENFORCE LE SENTIMENT D'APPARTENANCE ET DE FIERTÉ DES HABITANTS ENVERS LEUR COMMUNE, TOUT EN PRÉSERVANT LES TRÉSORS HISTORIQUES POUR LES GÉNÉRATIONS FUTURES.



UNE DÉMARCHE GLOBALE POUR NOTRE PATRIMOINE

La mise en valeur du patrimoine s'inscrit dans une démarche globale d'accès à notre ville, comprenant des espaces agréables, de la convivialité et de la cohérence dans nos déplacements.

Les espaces publics du centre du Puy Sainte Réparate ont subi une transformation progressive, marquée par une présence accrue des voitures, une diminution des pratiques qui faisaient de cet espace un lieu de vie commun (activités marchandes, agricoles, mutualisées) et une disparition d'anciens équipements comme de nombreuses fontaines ou lavoirs.

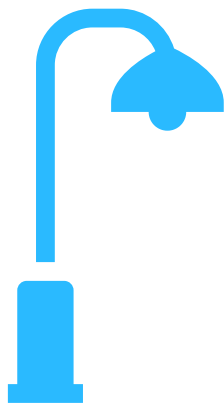
Ce phénomène a conduit à une réduction de l'espace disponible pour la vie collective, désormais dominé par l'usage de la voiture. Cette évolution s'est souvent accompagnée d'une uniformisation des sols (avec l'asphalte omniprésent) et d'une banalisation des ambiances, résultant d'interventions disparates souvent dictées par les besoins de l'automobile.

Pour remédier à cette situation, une politique de mise en valeur des espaces publics et du patrimoine doit être abordée de manière globale. Pour assurer la cohérence des actions à travers l'espace et le temps, il faut commencer par un état des lieux exhaustif.

En coordination avec la politique foncière de la commune, nos initiatives devront inclure une bonne gestion des déplacements (automobiles, piétons, vélos) et du stationnement (les places doivent être suffisantes), en synergie avec la politique de valorisation des services et commerces. accélération de la mise en place des de modes doux de déplacement dans le centre du village

**AINSI, L'AMÉNAGEMENT D'ESPACES PUBLICS DE QUALITÉ,
NOTAMMENT PIÉTONS AVEC UNE PLACE AGRÉABLE, SERA LE
CATALYSEUR DU DÉVELOPPEMENT ET RENFORCERA
L'ATTRACTIVITÉ (HABITANTS ET VISITEURS) DE NOTRE VILLE !**

COMMENT NOUS VOULONS METTRE EN VALEUR LE PATRIMOINE



Un espace public se distingue par son environnement immédiat, notamment par le cadre bâti et ses limites, mais aussi par la qualité des sols, la présence de végétation, le mobilier urbain et le soin apporté aux détails. Un projet de qualité s'efforce de travailler sur ces composantes pour donner une cohérence et une signification à l'ensemble.

CELA IMPLIQUE DE FAIRE APPEL AUX SAVOIR-FAIRE TRADITIONNELS LOCAUX ET D'ADAPTER LE PROJET AUX RESSOURCES DISPONIBLES ET AU CLIMAT DU TERRITOIRE.

Le végétal, un marqueur de premier plan

Le végétal est essentiel pour caractériser et embellir les espaces publics. Utiliser des plantes méditerranéennes, adaptées au climat et peu gourmandes en eau, permet de créer des zones de fraîcheur tout en étant durable. Le platane, en particulier, est un marqueur de notre identité provençale. Au 19ème siècle, marcher à l'ombre des platanes était déjà vital, preuve que nos anciens avaient de l'avance sur nous en matière d'aménagement durable.

Pour respecter cet héritage et assurer un avenir verdoyant aux générations futures, il est crucial de mettre en place une politique de remplacement systématique des grands arbres. Ces essences locales, comme les platanes, oliviers, lavandes et micocouliers, améliorent la qualité de l'air, réduisent les îlots de chaleur et favorisent la biodiversité.

En intégrant ces végétaux, nous renforçons l'identité locale et offrons des espaces agréables et écologiques pour les habitants. Respectons nos anciens en perpétuant leurs traditions et en veillant à la durabilité de nos paysages urbains.



DES MATÉRIAUX NOBLES POUR NOTRE VILLAGE

A l'instar du patrimoine bâti, les aménagements d'espaces publics utilisaient traditionnellement des matériaux issus de ressources locales et contribuaient ainsi à l'harmonie des espaces habités. Pierres ou galets étaient mis en œuvre pour marquer des lieux importants (parvis, place) ou pour répondre à des fonctions précises (caniveaux, calades, petits patrimoines, murets) composant des figures typiques du territoire.

L'ENROBÉ A RECOUVERT BEAUCOUP D'ESPACES PUBLICS PARTICIPANT À LA BANALISATION DES VILLAGES. LES PROJETS D'AMÉNAGEMENT DOIVENT PERMETTRE DE RETROUVER LA RICHESSE DE LA PALETTE DE REVÊTEMENTS DE SOLS DÉCLINÉE EN FONCTION DES USAGES ET RESTAURER LES PAVAGES ET CALADES D'ORIGINE

LE MOBILIER URBAIN

Le mobilier est aujourd'hui très présent dans l'espace public sous de nombreuses formes : jardinières, mâts d'éclairage, garde-corps, poteries, corbeilles, appuis-vélos, conteneurs poubelles, panneaux de signalisation, etc.

Nous devons travailler à adapter ce mobilier aux racines provençales de notre ville. Il a trop souvent été implanté au coup par coup pour répondre à des besoins ponctuels, sans pensée globale. Leur multiplication, sans cohérence dans l'espace ou dans le style, encombre les circulations piétonnes. Concernant les poubelles, bien qu'obligatoires, nous devons les rendre discrètes. Créons une unité dans le centre-ville, en aménageant des vrais espaces piétonniers du nouveau quartier des Halles à la place Louis Philibert, en rénovant de manière globale Le cours et l'avenue de la Bourgade, en réalisant des vrais chemins cyclables, reliant tous les quartiers.

DES AMÉNAGEMENTS SIMPLES, PRATIQUES ET DONC ÉCONOMIQUES, PLUS ADAPTÉS L'HÉRITAGE RURAL DE NOTRE VILLAGE, PEUVENT ÊTRE CONÇUS EN CHERCHANT LA POLYVALENCE DES USAGES. ILS SONT DÉTERMINANTS POUR L'ATMOSPHÈRE D'UN LIEU.

LA QUIHO : NOTRE SYMBOLE PLEIN D'HISTOIRE

La Quiho, perchée sur les hauteurs du Puy-Sainte-Réparate, est un site historique d'une grande valeur patrimoniale.

En dynamisant ce site emblématique, nous pourrions offrir à notre commune un atout culturel et touristique majeur, tout en célébrant notre histoire et en préservant notre héritage pour les générations futures. Ce site est très fréquenté, par les promeneurs, les sportifs et les familles, attirés par la nature et l'histoire du lieu. Il est essentiel de rappeler que ce domaine départemental, bien que ne nous appartenant pas actuellement, doit être exploité au bénéfice de notre commune. Ce fleuron patrimonial ne devrait pas rester en dehors de notre gestion; une rétrocession à l'euro symbolique serait une solution juste et équitable.

Juste en dessous, le village abandonné avec ses maisons de pierre mérite d'être restauré et mis en lumière. Le projet de mise en valeur comprendrait la restauration de quelques bâtisses en utilisant des techniques et matériaux traditionnels, pour créer un lieu d'information du public, la création d'un parcours historique avec des panneaux explicatifs, complétés par des visites guidées, l'organisation d'événements culturels, ainsi que par l'aménagement de sentiers de randonnée balisés, reliant la Quiho au village actuel, ouvrant cet espace à un usage de loisirs. Mais pas seulement, il sera aussi un espace culturel et historique, protégeant la nature et assurant un développement écologique et touristique.

La dynamisation du secteur de la Quiho renforcerait le tourisme local, soutiendrait les commerces et renforcerait le sentiment d'appartenance des habitants. Ce projet n'est pas seulement une opportunité économique, mais aussi une démarche de transmission de notre patrimoine et de compréhension de notre passé commun.

EN REDONNANT VIE À CE SITE EMBLÉMATIQUE, NOUS POURRIONS OFFRIR À TOUS, LES ANCIENS COMME LES NOUVEAUX HABITANTS DE LA COMMUNE, CE QU'ILS RECHERCHENT AVANT TOUT, UN LIEU DE VIE AGRÉABLE, QU'IL FRÉQUENTENT ET QU'ILS APPRÉCIENT, S'IDENTIFIANT À SON PASSÉ.

UN ATOUT CULTUREL ET TOURISTIQUE MAJEUR, TOUT EN PRÉSERVANT NOTRE HÉRITAGE POUR LES GÉNÉRATIONS FUTURES.

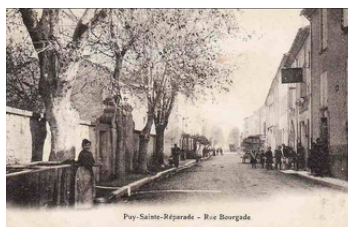
LA CHAPELLE : ORIGINE DE NOTRE VILLAGE

Perchée sur une colline avec une vue panoramique, la Chapelle du Puy-Sainte-Réparate, édifiée dès le XI^{ème} siècle, est un symbole de foi et d'histoire locale. Située hors du village qui porte son nom, elle a été restaurée à plusieurs reprises jusqu'au XX^{ème} siècle.

La chapelle offre également une vue sur notre terroir, sur la Durance, le Luberon, sur l'espace agricole et témoigne de l'évolution des communications entre la colline et le village, notamment avec l'empiètement du canal.

Aujourd'hui, ce lieu doit être revitalisé et mis en valeur. Cela implique une restauration responsable, de l'intérieur et l'extérieur de la chapelle, l'installation de panneaux explicatifs pour retracer son riche passé. Il faut lier ce site emblématique à des événements culturels, comme des concerts ou des expositions, attirant de nombreux visiteurs, sur des thèmes différents, stimulant l'économie locale et renforçant la fierté des habitants.

NOTRE VILLAGE AVANT



Ce village d'avant, n'existe plus que dans la mémoire de certains. Au fil de son évolution, le Puy-Sainte-Réparate n'a pas su préserver le charme typique d'un village provençal.

La modernisation et l'urbanisation ont pris le dessus, entraînant une diminution des espaces piétonniers et des zones ombragées qui auraient pu conférer un caractère unique à notre village.



Aujourd'hui, le nombre d'habitants est bien plus important, nous devons donc préserver et faire connaître les éléments essentiels de notre identité. Pour revitaliser et valoriser le patrimoine du Puy-Sainte-Réparate, voici nos initiatives : la création de chemins patrimoniaux, l'installation de panneaux informatifs, l'utilisation de QR codes et de la réalité virtuelle, l'organisation de visites guidées, la valorisation de notre commune dans un lieu unique, la maison du tourisme.

NOTRE PATRIMOINE ÉCOLOGIQUE

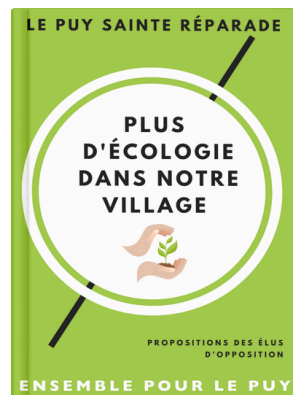
La plaine de la Durance, est une trame écologique, est bien plus qu'une simple rivière : c'est un véritable poumon vert, un refuge pour une faune et une flore diversifiées, et un patrimoine naturel à préserver et à valoriser.

Par ces actions, nous nous engageons à protéger et à célébrer le patrimoine écologique de la plaine de la Durance.

- Impliquer les associations de protection de la nature, de participation citoyenne et tous les acteurs de l'eau dans la protection de la rivière Durance et de son environnement.
- Valoriser la plaine de la Durance comme une zone protégée, dédiée à l'étude et à l'observation des oiseaux dans leur habitat naturel (en collaboration avec la LPO), afin de contribuer à la protection des différentes espèces d'oiseaux.
- Collaborer avec le SMAVD, le département et la région pour transformer la route des gravières le long des rives de la Durance en une voie cyclable, évitant ainsi l'imperméabilisation inutile des sols.
- Planter des arbres locaux, tels que des micocouliers, pour créer de l'ombre et favoriser la biodiversité.
- Créer une zone agréable de promenade pour encourager l'activité physique et renforcer la cohésion sociale.
- Sensibiliser à la lutte contre les déchets sauvages, informer les visiteurs et protéger notre environnement.
- Relier les sites de la Durance au reste de la zone urbanisée par des parcours piétonniers et cyclistes.

Le patrimoine, c'est aussi et avant tout l'environnement que nous serons capable de léguer aux générations suivantes, en ce sens, nous avons fait un rapport sur des orientations différentes en terme d'écologie dans notre ville...

cf rapport EPLP - juin 23 : " Plus d'écologie dans notre village " !



CHEMINS DU PATRIMOINE

Le programme de création d'itinéraires thématiques appelés "chemins du patrimoine" au Puy-Sainte-Réparate vise à connecter tous les espaces existants, les mettre en valeur et à apporter à tous les publics les informations nécessaires pour se déplacer, visiter et connaître. Ces itinéraires s'appuient sur notre riche patrimoine culturel et artistique. Ils font partie d'un projet global urbain, où l'aménagement est imaginé dans son entièreté.

A titre d'exemple, voici quelques idées de futurs itinéraires :

Des circuits concernant des lieux historiques, où vous découvrirez la Chapelle Saint-Réparate avec sa vue panoramique et son rôle, le Château de Fonscolombe, joyau du XVIIIème siècle et ses jardins à la française, le vieux village sur la colline de la Quille, mais aussi le centre-ville et ses bâtiments anciens comme l'église paroissiale, les anciennes écoles, l'ancienne mairie, la salle des fêtes, la cave coopérative viticole, les vieilles maisons de la Bourgade, des Gaix ou d'autres quartiers.

Nous pouvons aussi créer des parcours d'artistes locaux, pour mieux explorer le centre ville avec des expositions permanentes d'art, les fresques murales dans le quartier des écoles illustrant la vie villageoise. Imaginons des événements culturels, le tissu associatif est déjà très riche, pour tous nous rassembler.

Il y aurait également des chemins de nature en direction de la Durance, de son ancien bac, de sa faune et flore unique. Vers la colline de la Quille et son parcours historique autour de l'ancien village. Vers la campagne en plaine, pour une découverte l'ancien canal de Marseille, de ses ponts admirables et des anciens cabanons de notre terroir, les hameaux, témoins de l'activité économique agricole de notre village.

Ces itinéraires apporteront de nombreux avantages. Pour concrétiser ces parcours, nous installerons des panneaux explicatifs, organiserons des visites, développerons des brochures et cartes interactives, et animerons les itinéraires avec des vernissages, ateliers et festivals. Des chemins pour faire rayonner le Puy-Sainte-Réparate, attirer des visiteurs, encourageant les échanges entre tous les habitants et les visiteurs.

CRÉONS DES ITINÉRAIRES THÉMATIQUES QUI ATTIRERONT LES AMATEURS D'HISTOIRE ET D'ART, DYNAMISERONT NOTRE VILLAGE ET PRÉSERVERONT NOTRE PATRIMOINE POUR LES GÉNÉRATIONS FUTURES.



**METTONS LE
PATRIMOINE
DE NOTRE
VILLE EN
VALEUR**

- + D'ÉCOLOGIE**
- + DE SÉCURITÉ**
- + DE BIEN-ÊTRE**

EPLP !